

Des expériences de travail pour les jeunes

Le programme **Emplois d'été Canada** favorise d'enrichissantes expériences de travail chez les jeunes de 15 à 30 ans, grâce à des employeurs impliqués. Dans Laurentides—Labelle, trois fois plus d'emplois jeunesse ont été soutenus en 2019 qu'en 2015. Cet été, ce sont 236 emplois issus de 210 projets qui sont appuyés par le gouvernement du Canada (*photos ci-bas: projets 2019 d'EEC*). En 4 ans, 2,32 millions \$ ont été approuvés, en vue de soutenir la création de plus de 850 emplois estivaux dans les 43 municipalités du territoire, pour les organismes à but non-lucratif, les organismes publics et les entreprises privées. Sur le terrain, on constate l'appréciation pour ce programme et ses effets positifs.



Table Forêt Laurentides



Centre de pédiatrie sociale en communauté d'Antoine-Labelle



SPCA Laurentides-Labelle



MRC des Laurentides — Caravane de l'emploi



Festival des Arts Saint-Sauveur
Chambre de commerce et de tourisme Vallée St-Sauveur
Musée du ski des Laurentides



MRC des Pays-d'en-Haut
Société plein air des Pays-d'en-Haut (SOPAIR)



Parc linéaire Le P'tit Train du Nord



Régie Intermunicipale des Trois Lacs (RITL)

Des jeunes actifs dans leur communauté

Laurentides—Labelle compte trois escadrons de cadets sur le territoire, soutenus par un programme fédéral qui contribue à l'épanouissement des jeunes et à leur implication, à travers le Canada. Merci aux officiers, parents et bénévoles dévoués! Bravo aux cadets d'hier et d'aujourd'hui!



Cadets de la marine de Notre-Dame-du-Laus
Escadron 312 Oriole



Cadets de l'air Mont-Tremblant — Escadron 716 Laurentien



Cadets de l'air Mont-Laurier — Escadron 739 Vallée du Lièvre

Commentaires ?

Je veux toujours connaître vos commentaires et suggestions. N'hésitez pas à me contacter par courriel, téléphone, ou par la poste, en inscrivant sur l'enveloppe simplement:

David Graham, député

Aucun timbre n'est nécessaire pour envoyer un message à votre député fédéral par la poste

L'enjeu prioritaire des télécommunications

Un des enjeux majeurs de notre région, clairement signalé par les élus, citoyens et gens d'affaires, est l'accès aux télécommunications (couverture Internet haute vitesse et cellulaire). Depuis quatre ans, d'importants progrès ont été réalisés avec des projets de déploiement Internet dans des secteurs mal desservis. Les gouvernements contribuent ainsi au projet **Brancher Antoine-Labelle** (97,5% des adresses de la MRC Antoine-Labelle desservies d'ici 2021), au projet de **Télé-Fibre La Minerve** à La Minerve et au lac Labelle, au projet de **Télé-Câble La Conception** et à un projet de Cogeco à L'Estérel.

Des projets cheminent dans les MRC des Laurentides et des Pays-d'en-Haut et j'offre tout mon soutien. Ensemble, nous réussirons à offrir un service Internet accessible et performant sur tout le territoire, avec ou sans les grands fournisseurs! Pour le cellulaire; le travail s'intensifie auprès du CRTC, des gouvernements et des fournisseurs, en vue d'une couverture sécuritaire essentielle. Nous poursuivons également le travail dans le dossier de la tour de communication pour le secteur Vendée, à Amherst.



Du soutien au développement social et économique de la région



Inter Action Travail; Sainte-Agathe-des-Monts
Programme Connexion Compétences — mai 2018



Laiterie des Trois Vallées; Mont-Laurier
Programme d'amélioration de la productivité — janvier 2018



Maison Lyse-Beauchamp, Mont-Laurier et Ferme-Neuve
Stratégie Partenariats Lutte contre l'itinérance — mars 2017



Parc de la Montagne du Diable, Ferme-Neuve
Développement du pôle Windigo — mai 2019

Via Développement Économique Canada (DEC), et divers programmes fédéraux, le gouvernement du Canada appuie les entreprises et le développement économique et social dans notre région:

- Financement des SADC des Laurentides et d'Antoine-Labelle; au service des entrepreneurs et du développement économique régional.
- La Manufacture, incubateur et accélérateur d'entreprises, à Sainte-Agathe-des-Monts
- Synergie 17/21, planification stratégique du CLD pour l'essor économique de la MRC d'Antoine-Labelle
- Déploiement du parc de la Montagne du Diable, à Ferme-Neuve
- Initiative de tourisme hivernal: Acquisition d'équipements d'entretien de sept clubs de motoneige et trois centres de ski de fond
- Développement économique Canada pour les régions du Québec: prêts totalisant 3 873 218\$ à 13 projets d'amélioration de la productivité d'entreprises, depuis 2016
- Connexion Compétences: Inter Action Travail pour La Recyclerie (intégration au marché du travail: magasin et éco-centre)
- Stratégie pour les femmes en entrepreneuriat : projet soutenu de l'herboristerie La Clef des Champs de Val-David
- Promotion des événements Ironman de Mont-Tremblant
- Investissement pour les fermes laitières: 272 000\$ pour accroître la productivité de six fermes de la région, jusqu'à maintenant
- Stratégie Partenariats Lutte contre l'itinérance: soutien à l'Accueil Communautaire Jeunesse Le Labyrinthe, à Sainte-Adèle; à la Maison Lyse-Beauchamp, à Mont-Laurier et Ferme-Neuve et à La Rencontre de Sainte-Marguerite-du-Lac-Masson.



David Graham
Député fédéral de Laurentides—Labelle
D'ICI, POUR ICI

f /daviddegraham Aucun timbre n'est nécessaire pour envoyer un message à un député fédéral par la poste.

SAINTE-AGATHE-DES-MONTS 80-A boul. N.-Morin Tél.: 819-326-4724 Télé.: 819-326-2008	MONT-LAURIER J8C 2V8 424 rue du Pont Tél.: 819-440-3091 Télé.: 819-440-3095	OTTAWA J9L 2R7 Édifice de la Confédération, bur. 672 Chambre des communes K1A 0A6 Tél.: 613-992-2289 Télé.: 613-992-6864
---	---	---

MOT DE DAVID

Chers amis,

J'ai grandi à Sainte-Lucie-des-Laurentides et suis allé à l'école à Sainte-Agathe-des-Monts. Fortement impliqués, mes parents Joseph Graham et Sheila Eskenazi m'ont appris la riche histoire régionale et m'ont transmis la valeur de l'engagement communautaire.

En 2010, après avoir été journaliste en informatique, j'ai débuté un emploi d'attaché politique à Ottawa. Les fins de semaine, je revenais chez moi, dans notre chaleureuse maison multigénérationnelle. Ça me permettait de vivre mon profond attachement pour ma région natale.

Grâce au travail de mes parents et de Mishiel, ma conjointe, on produit sur la ferme familiale près de 75% de ce que nous mangeons, dont la volaille, les légumes et le sirop d'érable. Nous utilisons notre compost, aucun fertilisant chimique, et pas de pesticide. C'est une de nos façons de contribuer à la protection environnementale, une valeur que je souhaite transmettre à ma fille Ozara.

Deux ans avant la dernière élection, je regardais l'état de notre pays et de ma région natale, et je me suis dit : est-ce que je peux faire quelque chose pour aider ? J'ai donc entamé une grande tournée et j'ai réalisé que je connaissais moins ma circonscription que je pensais. Le territoire est immense, de Sainte-Anne-des-Lacs jusqu'à Sainte-Anne-du-Lac, de Val-des-Lacs jusqu'à Notre-Dame-du-Laus, et des milliers de kilomètres carrés de territoires non-organisés, de parcs, de ZECs et de terres de la Couronne. À chaque jour, je réalisais encore plus les richesses de notre territoire: les lacs, les forêts, l'agriculture, le patrimoine villageois, les événements et surtout les gens qui font de notre région, la plus belle.

J'ai été impressionné par la force des communautés et la volonté de réussir collectivement malgré les défis démographiques, technologiques et les besoins de soutien financier. Je rencontrais des citoyens, des élus, des bénévoles, des travailleurs et dirigeants d'organismes fiers de participer à l'épanouissement du milieu et à l'amélioration de la qualité de vie locale.

Au fil des rencontres, j'ai réalisé que peu de gens comprenaient ce que le gouvernement fédéral faisait ou pouvait faire pour une région comme la nôtre. Chaque discussion contribuait de plus en plus à ma détermination de travailler pour mes concitoyens, de collaborer aux solutions et de soutenir les projets, de faire connaître les opportunités d'appui du fédéral et de défendre nos besoins régionaux à Ottawa.

Depuis près de quatre ans, nous avons ramené un partenariat fédéral à succès dans les Laurentides. Ensemble, nous avons trouvé des moyens d'améliorer la vie des citoyens de chacune des 43 municipalités de Laurentides—Labelle, et des régions rurales en général. Nous sommes sur un bon élan mais il reste encore beaucoup à faire.

Avec une équipe dédiée et déterminée; j'entends poursuivre de tout cœur le travail d'aide, de soutien des initiatives et de représentation politique pour le mieux-être des gens d'ici.

A bientôt,

David



Luc, Hugo, Liliane, David, Chloée, Cristina et Jules, au service de Laurentides—Labelle.

À VOTRE SERVICE

Mon équipe et moi sommes là pour vous ! Vous êtes toujours bienvenus à l'un de nos **trois bureaux**. N'hésitez pas à nous communiquer vos questions et commentaires, notamment à propos de :

- L'Allocation canadienne pour enfants
- La Sécurité de la vieillesse
- Le Supplément de revenu garanti
- La Citoyenneté et l'Immigration
- L'Assurance-emploi
- L'Agence du Revenu du Canada
- Tous autres dossiers ou services fédéraux
- Toutes initiatives communautaires

Faire la différence au quotidien

Instaurée en 2016, l'Allocation canadienne pour enfants vient aider les familles à offrir à leurs enfants, le meilleur départ possible dans la vie. Dans la circonscription de Laurentides--Labelle, près de 5,4 millions \$ sont versés à chaque mois à plus de 9 400 familles pour 16 370 enfants.

Nous avons stoppé les coupures du service postal, préservant la livraison à domicile à Sainte-Agathe-des-Monts et Mont-Laurier. Nous défendons la pérennité des bureaux de postes et comptoirs postaux de nos villages. En appui au conseil municipal, nous avons réussi à obtenir un code postal distinct depuis longtemps réclamé à Lac-du-Cerf.

Mon équipe et moi avons également accompagné des milliers de citoyens dans des dossiers liés au gouvernement fédéral. Nous sommes très fiers du service personnalisé et attentif déployé en quatre ans.

THIS PUBLICATION IS AVAILABLE IN ENGLISH

To receive this, previous, or all future newsletters in English, please contact our office toll-free at 1-844-750-1650 or by email at david.graham@parl.gc.ca. Include your name, address, and postal code.

All members of the staff are bilingual and can provide you with services in the language of your choice.



Cette publication est imprimée sur du papier 100% recyclé, provenant d'une usine canadienne. Les encres utilisées par le Service d'Impression et Expédition du Parlement du Canada sont à bases végétales.



LE PARTENARIAT FÉDÉRAL SUR UN BON ÉLAN DEPUIS QUATRE ANS !

En appui à la vitalité culturelle d'ici

Le gouvernement du Canada appuie l'animation et le rayonnement culturels dans la région. Ainsi, le fédéral est partenaire des projets de rénovation du Théâtre Le Patriote de Ste-Agathe et de relocalisation du Centre d'exposition de Mont-Laurier. Patrimoine canadien soutient le Festival des Arts de St-Sauveur; la Grande Traite des gosseux, conteux et patenteux de Nominique; le Festi-Jazz de Mont-Tremblant; la journée culturelle et multiculturelle de la MRC des Laurentides; le Festival 1001 visages de la caricature de Val-David et les festivités de la Fête du Canada (à La Macaza, Arundel et Mont-Tremblant). Patrimoine canadien soutient également la programmation du Théâtre du Marais de Val-Morin et de Muni-Spec Mont-Laurier, et offre un programme de commémorations communautaires, notamment pour les festivités entourant l'anniversaire d'une municipalité.



100e anniversaire, Sainte-Anne-du-Lac, en 2016
Programme de commémorations communautaires



Murale réalisée par des jeunes; Mont-Tremblant
Programme Canada 150



Festival des Arts de Saint-Sauveur
Programme de soutien aux festivals



Théâtre Le Patriote; Sainte-Agathe-des-Monts
Fonds des Petites Collectivités Canada-Québec

Un plan sérieux pour l'environnement et les changements climatiques

Les changements climatiques deviennent rapidement le plus important enjeu dans le monde entier. Ça prend des changements de société rapides et significatifs. Nous savons que l'environnement et l'économie vont de pair. Nous avons un plan national d'investissements de plus de 60 milliards \$ pour agir directement dans le défi des changements climatiques, dont 27 milliards \$ dans les infrastructures vertes et plus de 28 milliards \$ dans le transport en commun à travers le Canada. Nous avons instauré des programmes pour une économie à faibles émissions de carbone (ex. Incitatif à l'achat de véhicules électriques), des mesures de protection des océans et l'interdiction des plastiques à usage unique prévue en 2021.

D'où vient l'argent pour faire tout ça? Du **prix sur la pollution** et des revenus nets sur nos ressources naturelles. Dans la transition essentielle en cours pour réduire les émissions de gaz à effet de serre, aucune perte nette d'emplois, que de nouvelles opportunités en innovation et en création de nouveaux emplois verts.

En plus de cette vision nationale, nous travaillons avec nos associations de lacs et organismes de bassins versants, le conseil régional en environnement (CRE) des Laurentides, les municipalités et plusieurs organisations pour assurer un soutien et un partenariat plus ciblés à la protection de près de 10 000 lacs de la circonscription. Ces dernières années, en appui à *Conservation de la Nature Canada*, le gouvernement canadien a participé à la protection de plus de 500 hectares de milieux naturels à Sainte-Anne-des-Lacs, Sainte-Agathe-des-Monts, Piedmont, Saint-Faustin-Lac-Carré et Ivry-sur-le-Lac.

Nous sommes aussi partenaire de *Synergie économique Laurentides*, un organisme dont la dynamique équipe accompagne les entreprises dans la réduction des matières résiduelles et des gaz à effet de serre (GES).



Jardins Cultiver pour nourrir (Fonds AgriEsprit)
Table en sécurité alimentaire d'Antoine-Labelle



Regroupement des Associations de Protection des lacs et cours
d'eau des Hautes-Laurentides (RAP-HL)



Association des propriétaires du Lac Quenouille
(Sainte-Agathe-des-Monts, Val-des-Lacs et Lac-Supérieur)

Des investissements dans les infrastructures collectives

- Projet de centre sportif de la MRC des Pays d'en Haut
- Réfection de la toiture d'*Habitat St-Sauveur*
- Rénovation de l'aréna de **Mont-Tremblant**
- Construction de logements sociaux: projet Villa Cartier à **Rivière-Rouge**
- Réparations et améliorations du parc linéaire **Le P'tit Train du Nord**
- Restauration des centres communautaires de **Sainte-Anne-des-Lacs, Labelle et Notre-Dame-du-Laus**
- Rénovation des salles municipales de **La Macaza, Kiamika et Rivière-Rouge (Sainte-Véronique)**
- Aménagements parcs: **du Poisson Blanc, réservoir Kiamika; Montagne du Diable**
- Aménagements, Parc Éco Tourisme Laurentides (CTEL); **Saint-Faustin-Lac-Carré**
- Mise aux normes du barrage du **Lac-Saguay**
- Patinoire multifonctionnelle de **Saint-Aimé-du-Lac-des-Îles**
- Construction des logements *Sous le Toit de l'Échelon* à **Sainte-Adèle**
- Éclairage et aménagements, terrain de baseball à **Lac-des-Écorces**
- Soutien à des travaux d'aqueduc et d'égout à **Saint-Sauveur, Val-Morin, Sainte-Agathe-des-Monts et Sainte-Adèle**
- Quais à **Barkmere et Lac-Tremblant-Nord**
- Fonds de la taxe sur l'essence au bénéfice de chacune des 43 municipalités du territoire (32.6 millions \$ sur quatre ans)



Notre-Dame-du-Laus
Parc régional du Poisson Blanc
Amélioration des installations; PIC 150 — août 2017



Projet Villa-Cartier; Rivière-Rouge
Construction de logements sociaux
SHQ et SCHL — mars 2019



Saint-Faustin-Lac-Carré
Parc Éco Tourisme Laurentides (CTEL)
Bonification des aménagements; PIC 150 — août 2017



Sainte-Anne-des-Lacs
Rénovation du centre communautaire
PIC 150 — août 2017



Saint-Aimé-du-Lac-des-Îles
Patinoire extérieure multifonctionnelle
Fonds des petites collectivités Canada-Québec — février 2018



Parc linéaire Le P'tit Train du Nord
Réfection de la piste
PIC 150 — septembre 2017



Sous le toit de l'Échelon; Sainte-Adèle
Logements — ressource alternative en santé mentale
Inauguration — juin 2018

CONNAÎTRE NOTRE RÉGION : d'hier à aujourd'hui...

Il y a un adage qui dit: « il faut savoir d'où l'on vient pour savoir où l'on va ». Comme il l'a fait au cours des dernières années dans chacune des éditions de cette Infolettre, mon père, l'historien local **Joseph Graham**, nous présente différents pans de notre histoire régionale. Bonne lecture !

Une région défrichée par la force et la volonté

Les hommes forts et puissants, les géants, ont marqué la croissance de notre région au XIXe siècle. Comme Gilgamesh et Enkidu, dont nous connaissons l'histoire grâce aux écrits du peuple sumérien des vallées du Tigre et de l'Euphrate, nous avons aussi nos héros mythologiques. Jos Montferrand, qui est sans doute le plus connu, aurait plu à Gilgamesh.

De son vivant, Jos Montferrand personnifiait les « Canadiens », qui constituaient un peuple légendaire. Les Canadiens étaient reconnus par les Nations autochtones en 1701 et formaient le seul peuple euro-américain à avoir appris et adopté les modes de vie de leurs hôtes. Ils étaient respectés à la guerre et dans le commerce. Avec leurs partenaires autochtones, ils sont devenus les « voyageurs » établissant un vaste réseau de postes de traite le long des multiples rivières et lacs du continent. Montferrand, qui était à la fois voyageur et bûcheron, a opéré la transition de l'un à l'autre dans la nouvelle ère de l'industrie forestière qui allait favoriser le développement des Laurentides et du comté de Labelle.

C'est grâce à Benjamin Sulte et son livre de 1899 intitulé Histoire de Jos Montferrand, que nous pouvons lire sur lui. Le plus célèbre récit à son sujet est lorsque Montferrand s'est opposé à 150 immigrants irlandais «Shiners», qui voulaient monopoliser le commerce du bois d'œuvre dans la région de la Gatineau et de l'Outaouais. Ils ont attaqué Montferrand sur le pont Union, suspendu au-dessus des chutes de la Chaudière de la rivière des Outaouais. Le pont descendait en son centre, et sa largeur permettait tout juste à deux personnes de se rencontrer. Les adversaires devaient affronter Montferrand un ou deux à la fois. Beaucoup d'Irlandais ont été projetés dans les eaux tumultueuses, et de nombreux autres ont fui.



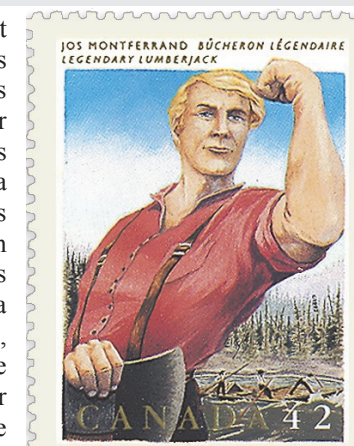
«Le Défricheur», sculpture de l'artiste Roger Langevin
À Kiamika, devant l'entrée des ponts couverts jumeaux

Montferrand mesurait six pieds et quatre pouces, avec de longues jambes et de grands bras. D'autres hommes forts ont voulu s'affirmer en essayant de le battre au cours d'un combat, mais selon la légende, personne ne l'a jamais vaincu. Il pouvait décocher un puissant coup de poing, mais c'était ses pieds qui inspiraient la terreur à ses adversaires : certains, comprenant qu'ils étaient battus, le suppliaient de ne pas leur infliger un coup de pied. L'empreinte de son pied était sa marque de commerce, sa carte de visite. Dans un récit, on lit qu'il avait été invité dans un hôtel où il croyait être connu. Rendu à destination, il s'est trouvé en présence d'étrangers et surtout, d'une nouvelle hôtesse. Comme il avait pensé qu'il pourrait payer plus tard, il a présenté ses excuses à l'hôtesse. La plupart des femmes fondaient à la vue de cet homme, et la patronne de l'hôtel n'a pas fait exception : elle lui a dit avec insistance qu'il n'avait rien à payer. Avant de partir, Montferrand a donné un coup de pied très haut en sautant, imprimant la marque de sa botte sur une poutre du plafond, puis il a remercié la dame et est parti. Cette marque est devenue une attraction, de sorte que la réussite de l'hôtesse a été assurée.

La région du lac des Sables à Notre-Dame-du-Laus était très chère à Montferrand, de sorte qu'il y a passé beaucoup de temps. Il a encouragé les Canadiens à y labourer les champs et à s'y établir, car la qualité du terroir y était excellente. Montferrand a été beaucoup plus qu'un homme fort et qu'un personnage légendaire. Il a exercé son influence non seulement sur les bûcherons, mais aussi sur la nature même et le développement futur de Laurentides—Labelle, ainsi que sur le premier ministre Sir Wilfrid Laurier et sur le curé Antoine Labelle lui-même...

À suivre...

Joseph Graham



Timbre à l'effigie de
Jos Montferrand,
Émis par Postes
Canada
Valeur : 0,42\$

© Corporation Postes
Canada 1992. Reproduit
avec permission

Considération et épanouissement des aînés

- Dans Laurentides--Labelle, 50 projets soutenus par le programme Nouveaux Horizons pour les aînés en quatre ans, et fonds additionnels dès 2020
- Pension de la Sécurité de la Vieillesse (SV) : plus de 200 millions \$ annuellement dans Laurentides—Labelle
- Bonification Supplément de revenu garanti (SRG) pour les aînés admissibles
- Stratégie nationale sur le logement (construction de 125 000 nouveaux logements sociaux d'ici 10 ans + rénovation de 300 000 logements existants)
- Exemption accrue du seuil de revenus de travail pour les bénéficiaires du SRG
- Âge de la retraite maintenu à 65 ans au pays



Club d'âge d'or de Val-Barrette (Lac-des-Écorces)
Programme Nouveaux Horizons pour les Aînés



Habitat Saint-Sauveur:
Réfection de la toiture, programme de la SCHL — automne 2017



Cercle des
fermières
L'Annonciation
(Rivière-Rouge)

Programme
Nouveaux
Horizons pour
les Aînés